

Instruction de sécurité

1. Maintenez le poste intérieur à l'écart des températures élevées, par exemple à proximité d'un four ou à la lumière directe du soleil, et à une humidité élevée, telle qu'une salle de bains et une serre
2. N'installez pas le poste intérieur près d'un téléviseur ou dans un endroit où le brouillage est important - les signaux du téléviseur et de l'interphone peuvent être interférés les uns avec les autres
3. Ne touchez pas l'appareil avec les mains mouillées.
4. Évitez de lancer, de faire tomber ou de frapper les postes
5. Nettoyez l'appareil photo ou l'écran avec un chiffon doux. Ne pas utiliser de détergent, diluant, liquide volatil ou corrosif
6. N'exposez pas la caméra du poste extérieur à la lumière directe du soleil
7. Utilisez le produit dans des circonstances sans obstacle et sans interférence
8. Quand une voiture ou une moto passe, l'image peut devenir floue ou être coupée en raison de l'interférence de l'onde radio

Mise en garde:

1. Pour éviter tout dommage, l'adaptateur doit être fixé au mur conformément aux instructions
2. La prise d'alimentation en tant que dispositif de déconnexion doit être pratique de fonctionner

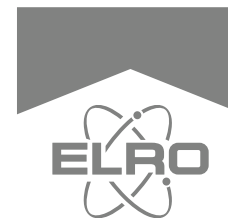
Symbols:

Recyclage et mise au rebut: Le symbole WEEE (a) signifie que ce produit et batteries ne doivent pas être jeté avec les ordures. Une fois le produit arrivée en fin de vie, déposez-la au centre de tri le plus proche de chez vous, où elle sera mise au rebut ou recyclée en toute sécurité. Protéger l'environnement, la santé des personnes et des ressources naturelles! Veuillez lire attentivement le manuel (b) avant utilisation et le conserver à un endroit sûr.

ELRO Europe | www.elro.eu
Postbus 9607 - Box E800
1006 GC Amsterdam - The Netherlands

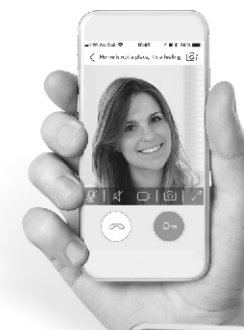


GARANTIE
Visitez www.elro.eu



Manuel FR

DVC040IP



SONNETTE VIDÉO SUR IP AVEC SONNETTE SANS FIL

Home is not a place, it's a feeling

Système d'interphone vidéo IP sur APP

Félicitations pour votre nouvel interphone vidéo ELRO, doté d'une borne de vision nocturne WiFi ou d'un réseau local extérieur avec plaque signalétique et d'un carillon à batterie sans fil pour une utilisation à domicile, même sans APP.

Nous voulons que vous appréciez ce produit ELRO sans avoir à lire de nombreux documents, alors ce manuel d'utilisation vous aidera à commencer, à faire fonctionner le poste extérieur et le carillon sans fil ensemble, et à indiquer les caractéristiques les plus importantes. Vous apprendrez également quelle application (APP) vous devez utiliser pour l'accès à distance.

Si vous avez besoin d'informations plus détaillées, dans l'application, il y a une explication de toutes les fonctionnalités de l'application, ou vous pouvez visiter notre site Web www.elro.eu pour une assistance directe de service et plus de détails.

Description du produit et de ces caractéristiques

Cet interphone vidéo IP ELRO vous rend plus indépendant pour recevoir des visiteurs à la maison. Il a un poste extérieur en aluminium de finition avec une protection de pluie pour le support d'un mur de surface. La caméra CMOS 1 MP avec angle de vue de 100 ° est équipée de 6 LED IR pour une vision nocturne et d'une plaque signalétique éclairée.

Une fois que quelqu'un sonne à l'interphone, le carillon à batterie sonne pour indiquer un visiteur, ne nécessitant pas une connexion WiFi ou réseau local à votre routeur, mais via une fréquence radio sans fil de 433 MHz.

De plus, vous connectez ce poste extérieur à votre routeur à la maison par câble d'un réseau local ou WiFi, et il envoie un appel à l'application ELRO Interphone Smartphone, que vous trouverez dans Apple AppStore ou google playstore. L'application vous permet de diriger la vidéo du visiteur ainsi que la communication audio bidirectionnelle.

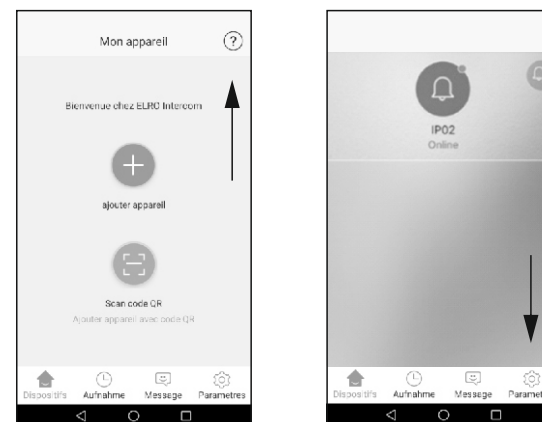
Vous pouvez enregistrer des photos ou des films de l'application à votre smartphone et même activer la serrure de porte de votre maison (pour les serrures de porte électriques ou magnétiques).

Le carillon sans fil a 8 sons différents et est exploité par 3 piles AA (non incluses). Il a également une lumière LED bleue pour indiquer aux visiteurs, même aux malentendants ou si vous écoutez de la musique. Il y a aussi un interrupteur marche-arrêt si vous ne voulez pas recevoir de visiteurs.

Outre les matériaux de montage (goujons et vis) et le manuel d'utilisation, l'ensemble contient les pièces suivantes:

App Settings

The ELRO Intercom App is designed for use with the ELRO DVC040WIP and ELRO DV447WIP. Inside the app, when you have not added any device, you will find a question mark icon in the upper right corner. If you have already added a device, go to settings to find a question mark icon labelled "Help":



Spécifications

Poste extérieur

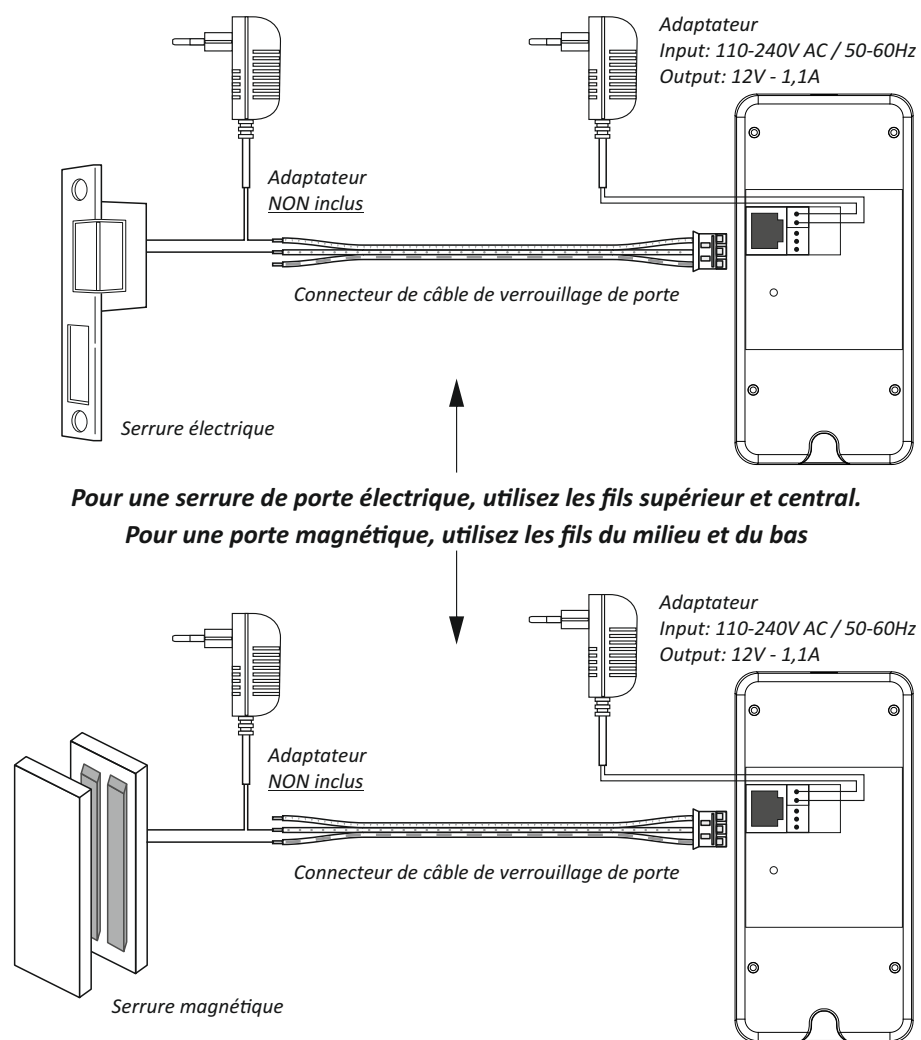
Détecteur camera	1 MP CMOS
Angle camera	100°
Alimentation	12 V DC; 2A, 24W
Vision nocturne	6 x IR LEDs, ca. 2 mètres
Nombre d'usagers	4 usagers simultanés max.
WiFi	2,4 GHz seulement; WPA/WPA2
Dimensions	163 x 85 x 62 mm
Plaque signalétique	Oui

Carillon sans fil

Batterie	3 x 1,5V DC; AA type
Courant de secours	max. 0,25 mA
Courant max. en utilisation	max. 0,75 mA
Volume	max. 85dB
Fréquence sans fil	433,92 MHz
Distance de fréquence	ca. 80 m
Dimensions	85 x 85 x 26 mm
No. de mélodies	8

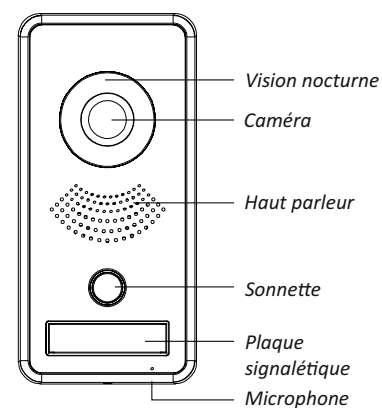
Ajouter une serrure

Grâce à l'application Interphone ELRO, vous pouvez utiliser à distance une serrure de porte. ! Veuillez noter qu'une serrure de porte exigera habituellement une alimentation séparée; vérifiez le manuel de la porte ou demandez à un électricien! Pour câbler un verrou électrique, qui est plus commun que le magnétique, utilisez les 2 fils supérieurs. Par conséquent, branchez le câble court à 3 fils dans la fente arrière correspondante du poste extérieure.

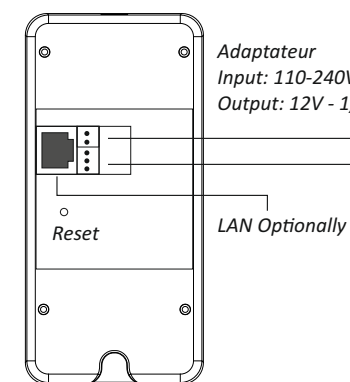


Note: Veuillez vérifier attentivement si vous voulez que d'autres personnes entrent dans votre maison, même si vous n'êtes pas à la maison. Cela implique certains risques dont vous devez être conscient!

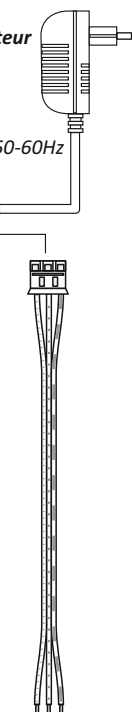
Poste extérieure



Poste extérieure vue arrière

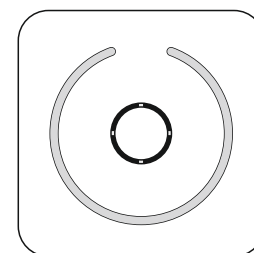


Adaptateur

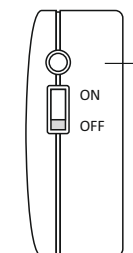


Connecteur de câble de verrouillage de porte

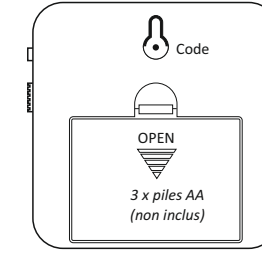
Carillon à batterie sans fil



vue latérale

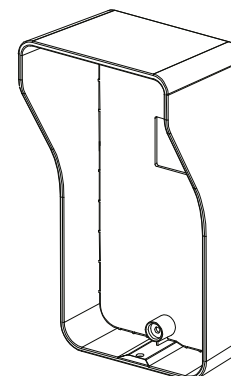


vue arrière



Choix de la mélodie

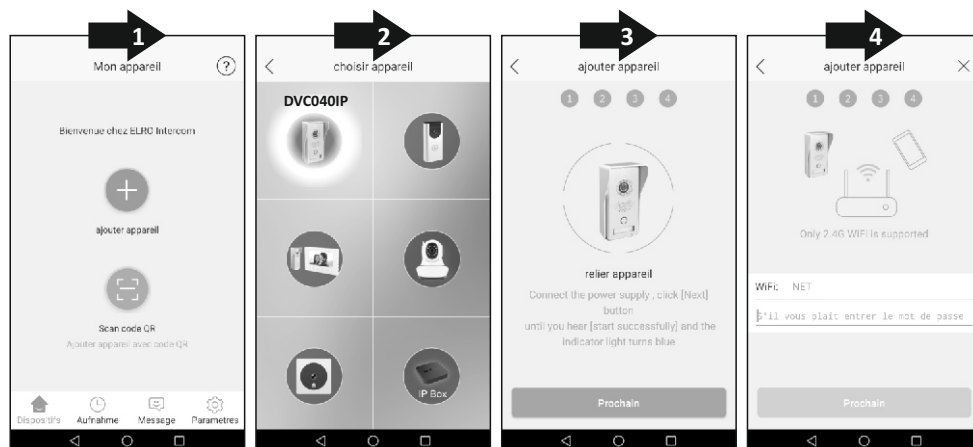
Protection contre la pluie



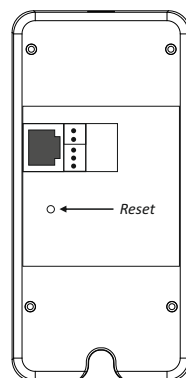
Installez votre interphone vidéo IP

A: De la sonnette à l'application

1. Téléchargez l'application « ELRO Intercom » depuis google playstore pour les appareils Android ou depuis Apple AppStore pour les appareils iOS Smartphone
2. Placez le poste extérieur à côté de votre routeur domestique et assurez-vous que votre téléphone portable et votre poste extérieur utilisent le même réseau WiFi. Attendez que l'anneau coloré autour du bouton à pousser devienne bleu.
3. Ouvrez l'application et appuyez sur le bouton "+" pour ajouter le nouveau périphérique. Suivez les instructions "Configuration Intelligentes" dans l'application. Ayez votre mot de passe WiFi!

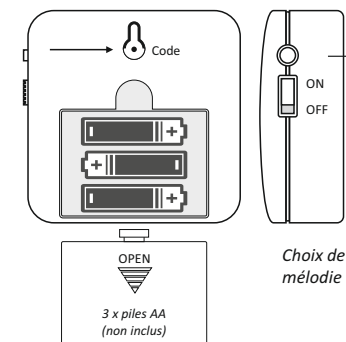
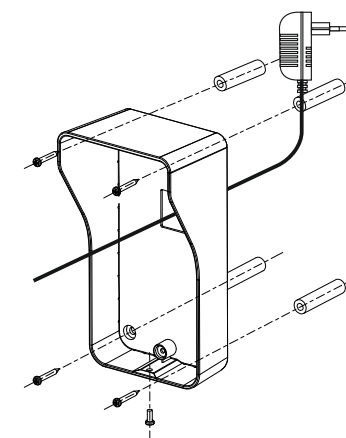
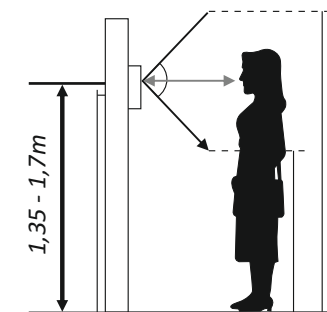


4. Si l'appairage échoue, ramener l'unité extérieure aux réglages par défaut en poussant avec une aiguille dans le petit trou à l'arrière, env. 1 cm sous l'adaptateur pour réseau local, et maintenez-le pendant 3 secondes; puis essayer à nouveau
5. Vous êtes maintenant prêt à recevoir des appels sur votre téléphone portable, avec ou sans votre réseau WiFi domestique.



B: Montage des appareils

6. Prenez la protection contre la pluie et utilisez-la pour dessiner les trous de forage sur votre mur. Assurez-vous que vous pouvez atteindre cet endroit à l'arrière avec le câble de l'adaptateur d'alimentation et en option avec le câble de verrouillage de porte et le câble de réseau local. Nous recommandons une hauteur de montage comprise entre 1,35 et 1,70 mètres. Essayez d'éviter autant que possible la lumière directe du soleil et la pluie directe.
7. Placez le câble de l'adaptateur d'alimentation à travers le trou rectangulaire à l'abri pour la pluie et fixez-le à l'aide des vis et goujons fournis avec l'ensemble. Sortez le papier de la plaque signalétique, notez votre nom et remettez-le.
8. Connectez le câble d'alimentation à la borne extérieure (et optionnellement au câble du réseau local et du verrouillage de la porte), placez le poste extérieur à l'abri de la pluie et fixez-le avec la vis imbus.
9. Insérez 3 piles AA dans le carillon sans fil (non inclus) et appuyez sur le bouton de votre poste extérieur. Si le carillon ne sonne pas immédiatement, appuyez et maintenez pendant 2 secondes le bouton code (clairement marqué avec "code") à l'arrière du carillon. Ensuite, appuyez sur le bouton de sonnerie du poste extérieur et les deux appareils seront appairés.
10. En poussant le signe « mélodie » sur le côté du carillon, vous pouvez choisir entre 8 sons différents. Il suffit d'arrêter d'appuyer sur le bouton lorsque vous avez joué votre son préféré et il sera sauvegardé dans cet état.



C: Usagers multiples

11. Facultatif: Si plus d'utilisateurs veulent accéder à cet interphone sur leurs téléphones mobiles, ils ont juste besoin de télécharger l'application et d'ajouter un appareil via le code QR. Par conséquent aller aux paramètres de l'appareil / QR Code et laissez-les scanner votre code QR spécifique de l'appareil de votre APP.